



**АГААРЫН БОХИРДЛЫН ЭХ ҮҮСВЭРИЙН 2023-2024 ОНЫ УЛСЫН НЭГДСЭН  
ТОО БҮРТГЭЛИЙН ТАЙЛАН**

**2024 он**

## Агуулга

ОРШИЛ.....	4
1. ЕРДИЙН ГАЛЛАГААТАЙ 3-15 КВТ ХҮРТЭЛХ ХҮЧИН ЧАДАЛТАЙ ЗУУХ.....	5
Нийслэлд: .....	5
Орон нутагт: .....	7
Улсын хэмжээнд:.....	10
2. УСАН ХАЛААЛТЫН 15-100 КВТ ХҮРТЭЛ ХҮЧИН ЧАДАЛТАЙ ЗУУХ.....	11
Нийслэлд: .....	11
Орон нутагт: .....	13
Улсын хэмжээнд:.....	14
3. УСАН ХАЛААЛТЫН 100-4200 КВТ ХҮРТЭЛ ХҮЧИН ЧАДАЛТАЙ ЗУУХ .....	14
Нийслэлийн хэмжээнд:.....	14
Аймгийн хэмжээнд:.....	15
Улсын хэмжээнд:.....	16
4. УУРЫН БОЛОН УСАН ХАЛААЛТЫН 4200КВТ-ААС ДЭЭШ ХҮЧИН ЧАДАЛТАЙ ЗУУХ.....	17
Нийслэлд: .....	17
Орон нутагт: .....	18
Улсын хэмжээнд:.....	18
5. ХӨДӨЛГӨӨНТ ЭХ ҮҮСВЭР .....	20
Нийслэлд: .....	20
Орон нутагт: .....	21
Улсын хэмжээнд:.....	23
6. ДҮГНЭЛТ, ЦААШИД ХЭРЭГЖҮҮЛЭХ АРГА ХЭМЖЭЭ. ....	24
ЗӨВЛӨМЖ.....	25

## **Зургийн жагсаалт**

Зураг 1. Нийслэлийн гэр хорооллын ердийн галлагаатай 3-15 кВт хүртэл хүчин.....	5
Зураг 2. Нийслэлийн гэр хорооллын ердийн галлагаатай 3-15 кВт хүртэл хүчин чадалтай зуух, 2019-2022 он.....	5
Зураг 3. Ердийн галлагаатай 3-15кВт-ын хүртэл-зуухны жилд хэрэглэсэн сайжруулсан болон түүхий нүүрсний хэмжээ .....	6
Зураг 4. Гэр хорооллын ердийн галлагаатай 3-15кВт хүртэл хүчин чадалтай зуухны 2020-2023 онуудад хэрэглэсэн сайжруулсан түлшний хэмжээ .....	7
Зураг 5. Аймгийн хэмжээн дэх 3-15 кВт хүртэл хүчин чадалтай зуух.....	8
Зураг 8. Нийслэлийн усан халаалтын 15-100 кВт хүртэл хүчин чадалтай зуух.....	12
Зураг 9. Нийслэлийн усан халаалтын 15-100 кВт хүртэл хүчин чадалтай зуухны хэрэглэсэн сайжруулсан түлшний хэрэглээ .....	12
Зураг 10. Аймгийн хэмжээн дэх усан халаалтын 15-100 кВт хүртэл .....	13
Зураг 11. Аймгийн хэмжээн дэх усан халаалтын 15-100 кВт хүртэл хүчин чадалтай зуухны түлшний хэрэглээ .....	13
Зураг 12. Нийслэлийн усан халаалтын 100-4200кВт хүртэл .....	14
Зураг 13. Нийслэлийн усан халаалтын 100-4200кВт хүртэл .....	15
Зураг 14. Аймгийн хэмжээн дэх усан халаалтын 100-4200 кВт хүртэл.....	16
Зураг 15. Аймгийн хэмжээн дэх усан халаалтын 100-4200 кВт хүртэл.....	16
Зураг 16. Нийслэлийн уурын болон усан халаалтын 4200 кВт-аас дээш хүчин чадалтай зуухны түлшний хэрэглээ,%-иар.....	18
Зураг 17. Аймгийн хэмжээнд уурын болон усан халаалтын 4200 кВт-аас дээш хүчин чадалтай зуухны жилд зарцуулсан түлшний хэмжээ.....	18
Зураг 18. Улаанбаатар хотын авто тээврийн хэрэгсэл, төрлөөр.....	20
Зураг19. Улаанбаатар хотын авто тээврийн хэрэгслийн насжилтаар.....	20
Зураг 20. Улаанбаатар хотын авто тээврийн хэрэгслийн насжилт .....	20
Зураг 21. Улаанбаатар хотын авто тээврийн хэрэгслийн өсөлт.....	21
Зураг 22. Авто тээврийн шатахууны төрөл, 2019-2022 он.....	21
Зураг 23. Орон нутаг дахь авто тээврийн хэрэгслийн хэмжээ, 2020-2022 он.....	21
Зураг 24. Аймгийн хэмжээнд тээврийн хэрэгслийн төрөл,% .....	22
Зураг 25. Орон нутаг дахь авто тээврийн хэрэгслийн насжилт,% .....	22
Зураг 26. Улсын хэмжээнд тээврийн хэрэгслийн төрөл,% .....	23

## Хүснэгтийн жагсаалт

Хүснэгт 1. Гэр хорооллын ердийн галлаагаатай 3-15 кВт хүртэл хүчин чадалтай зуух дүүргээр .....	<b>Error! Bookmark not defined.</b>
Хүснэгт 2. Нийслэлийн гэр хорооллын ердийн галлагаатай 3-15кВт хүртэл хүчин чадалтай зуухны 2019-2022 онуудад хэрэглэсэн түлшний хэмжээ.....	6
Хүснэгт 3. Улсын хэмжээнд гэр хорооллын ердийн галлагаатай 3-15кВт хүртэл хүчин чадалтай зуухны 2019-2022 онуудад хэрэглэсэн түлшний хэмжээ.....	11
Хүснэгт 4. Улаанбаатар хотын 6 дүүргийн зуухны тоо ба хэрэглэсэн түлшний хэмжээ, 2019-2022 он .....	12
Хүснэгт 5. Усан халаалтын 15-100 кВт хүртэл хүчин чадалтай зуух, 2019-2022 он.....	14
Хүснэгт 6. Улаанбаатар хотын 6 дүүргийн зуухны тоо ба хэрэглэсэн түлшний хэмжээ, 2019-2022 он .....	15
Хүснэгт 7. Усан халаалтын 100-4200 кВт хүртэл хүчин чадалтай зуух, 2019-2022 он ....	16
Хүснэгт 8. Нийслэлийн уурын болон усан халаалтын 4200кВт-аас дээш хүчин чадалтай зуух.....	17
Хүснэгт 9. Улсын хэмжээнд уурын болон усан халаалтын 4200 кВт-аас дээш хүчин чадалтай зуухны зуухны тоо болон жилд зарцуулсан түлшний хэрэглээ .....	19
Хүснэгт 10. Улсын хэмжээний уурын болон усан халаалтын 4200кВт-аас дээш хүчин чадалтай зуух, 2019-2020 он.....	19
Хүснэгт 11. Улаанбаатар хотын 2019-2022 оны тээврийн хэрэгслийн тоо .....	20
Хүснэгт 12. Улсын хэмжээнд авто тээврийн хэрэгслийн төрлөөр, 2019-2022.....	23
Хүснэгт 13. Улсын хэмжээнд авто тээврийн хэрэгслийн шатахуун төрөл, насжилт, 2019-2022 он .....	23

## ОРШИЛ

Байгаль орчин, аялал жуулчлалын сайдын 2018 оны 11 дүгээр сарын 30-ны өдрийн А/479 дүгээр тушаалаар батлагдсан “Агаарын бохирдлын эх үүсвэрийн улсын нэгдсэн тоо бүртгэл хийх журам”-ын дагуу аймаг, нийслэлийн хэмжээнд агаарын бохирдлын эх үүсвэрийн 2022 оны тоо бүртгэлийн ажил хийгдлээ.

Агаарын бохирдлын эх үүсвэрийн улсын нэгдсэн тоо бүртгэл хийх ажлын үндсэн зорилго нь Монгол улсын Агаарын тухай, Агаарын бохирдлын төлбөрийн тухай хуулийн хэрэгжилтийг хангах, аймаг, нийслэлийн агаарын бохирдлын эх үүсвэрийн төрөл, тоо хэмжээг тогтоож бүртгэлд хамруулах, тэдгээрийн талаарх мэдээ мэдээллийн төрөлжсөн санг бий болгох, агаарын бохирдлын эх үүсвэрээс гарах хаягдлын хэмжээг тооцох, хянах, агаарын чанарын төлөв байдлыг урьдчилан мэдээлэх, тархалтын зураглал боловсруулах, агаарын бохирдлыг шинжлэх ухааны үндэслэлтэйгээр бууруулах, хүрээлэн буй орчин, хүний эрүүл мэндийг хамгаалах төлөвлөлт хийх, бодлого, хөтөлбөр боловсруулахад шаардлагатай суурь мэдээлэл бүрдүүлэхэд оршино.

“Агаарын бохирдлын эх үүсвэрийн улсын нэгдсэн тоо бүртгэл хийх журам”-ын дагуу аймаг, нийслэлийн хэмжээнд 2023 оны улсын нэгдсэн тоо бүртгэлийн ажлыг 2023 оны 11 дүгээр сарын 01-ны өдрөөс эхлэн 2024 оны 3 дугаар сарын 15-ны өдрийн хооронд Монгол улсын хэмжээнд аймаг, нийслэлийн Засаг даргын тамгын газар, Нийслэлийн Агаарын бохирдолтой тэмцэх газар, Ус, цаг уур орчны шинжилгээний төвүүд, аймгийн Байгаль орчны газар, хороо, баг, хэсгийн ахлагч гэх мэт нийт 450 гаруй албан хаагч оролцон хийсэн байна.

“Агаарын бохирдлын эх үүсвэрийн улсын нэгдсэн тоо бүртгэл явуулах журам”-ын дагуу тоо бүртгэлд агаарын бохирдлын эх үүсвэрүүдийг дараах ангиллаар бүртгэж тоолсон.

Үүнд:

- Ердийн галлагаатай 3-15 кВт хүртэл хүчин чадалтай зуух. Үүнд: айл өрхийн ахуй хэрэглээ, жижиг үйлдвэрлэл, үйлчилгээний үйл ажиллагаанд ашиглагдаж байгаа уламжлалт болон сайжруулсан зуух, пийшин, усан халаалтын зуух
- Усан халаалтын 15-100 кВт хүртэл хүчин чадалтай зуух. Үүнд: ахуйн хэрэглээний усан халаалтын зуух, төвлөрсөн дулаан хангамжийн системийн усан халаалтын зуух
- Усан халаалтын 100-4200 кВт хүртэл хүчин чадалтай зуух. Үүнд: технологийн зориулалттай, төвлөрсөн болон нэгдсэн дулаан хангамжийн системийн усан халаалтын, барилгын болон томоохон үйлдвэрлэл, үйлчилгээнд ашиглаж буй зуух
- Уурын болон усан халаалтын 4200 кВт-аас дээш хүчин чадалтай зуух. Үүнд: эрчим хүчний зориулалттай, төвлөрсөн болон нэгдсэн дулаан хангамжийн системийн уурын болон усан халаалтын зуух
- Хөдөлгөөнт эх үүсвэр. Үүнд: дизель түлш болон шатахуунаар ажилладаг бүх төрлийн авто тээврийн хэрэгсэл, өөрөө явагч болон зөөврийн хөдөлгөөнт хэрэгсэл

Дээрх эх үүсвэрүүдийн тоо бүртгэлийн дүн мэдээг аймаг, нийслэл, улсын хэмжээнд нэгтгэн боловсруулж өмнөх

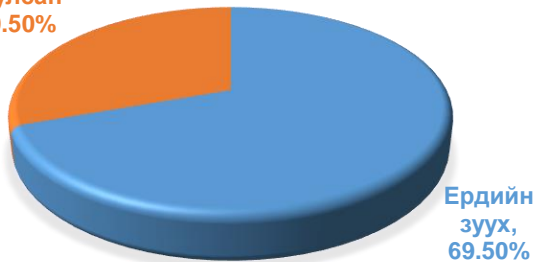
оны дүн мэдээг харьцуулан доорх хэсэгт харуулав.

## 1. ЕРДИЙН ГАЛЛАГААТАЙ 3-15 КВТ ХҮРТЭЛХ ХҮЧИН ЧАДАЛТАЙ ЗУУХ

### Нийслэлд:

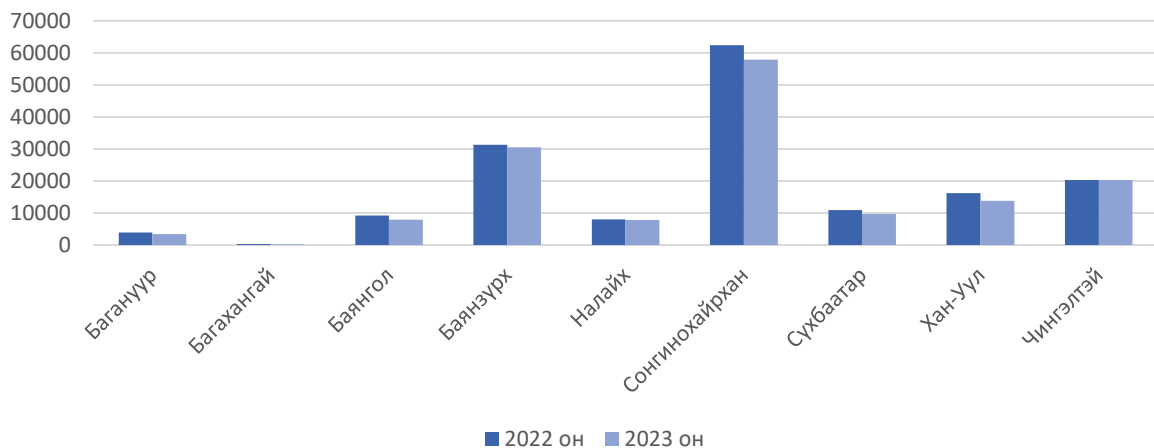
Агаарын бохирдлын эх үүсвэрийн улсын 2023 оны нэгдсэн тоо бүртгэлийн дүнгээр нийслэлийн 9 дүүрэгт ердийн галлагаатай 3-15 кВт хүртэл хүчин чадалтай 151615 зуух бүртгэгдсэний 105359 ердийн зуух, 46256 сайжруулсан зуух байна.

Сайжруулсан  
зуух, 30.50%



Нийслэлийн 9 дүүргийн хэмжээнд 2023 онд тоологдсон ердийн галлагаатай 3-15 кВт хүртэл хүчин чадалтай зуухыг 2022 онтой харьцуулахад 10937 зуух хасагдсан байна.

Зураг 1. Нийслэлийн гэр хорооллын ердийн галлагаатай 3-15 кВт хүртэл хүчин чадалтай зуух



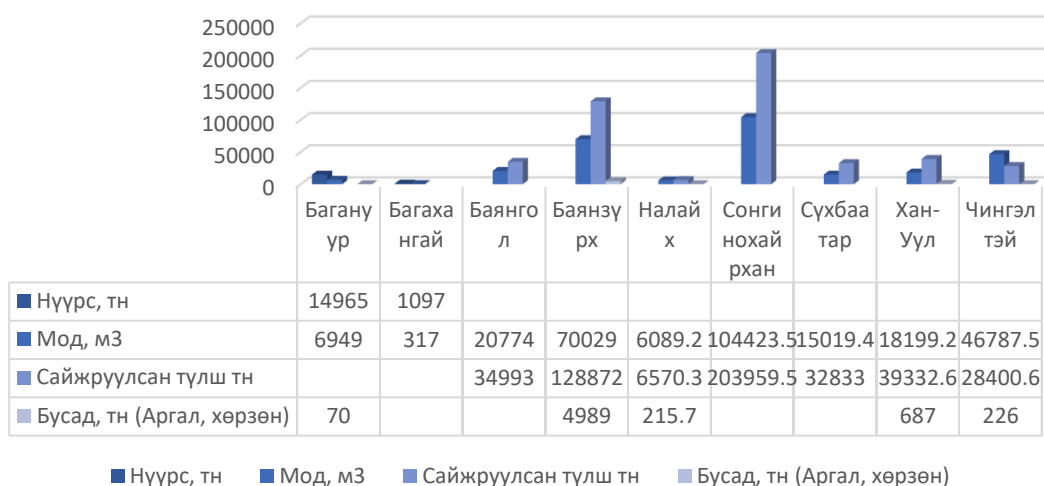
Зураг 2. Нийслэлийн гэр хорооллын ердийн галлагаатай 3-15 кВт хүртэл хүчин чадалтай зуухны тоо 2022-2023 он

Нийслэлийн дүүрэг бүрт 3-15 кВт хүртэл хүчин чадалтай ердийн зуух өмнөх оноос хасагдсан ба хамгийн бага Чингэлтэй дүүрэгт 6 зуух, Сонгинохайрхан дүүрэгт 4512 зуух хасагдсан байна.

Хүснэгт 1. Гэр хорооллын ердийн галлагаатай 3-15 кВт хүртэл хүчин чадалтай зуух дүүргээр

Дүүрэг	Ердийн зуух	Сайжруулсан зуух	Нийт зуухны тоо 2023 он	Нийт зуухны тоо 2022 он	Зөрүү
Багануур	2842	523	3365	3910	-545
Багахангай	261	0	261	314	-53
Баянгол	4254	3634	7888	9190	-1302
Баянзүрх	23089	7404	30493	31276	-783
Налайх	6309	1493	7802	7990	-188
Сонгинохайрхан	42402	15482	57884	62396	-4512
Сүхбаатар	5796	3949	9745	10907	-1162
Хан-Уул	9021	4821	13842	16228	-2386
Чингэлтэй	11385	8950	20335	20341	-6
<b>Нийт</b>	<b>105359</b>	<b>46256</b>	<b>151615</b>	<b>162552</b>	<b>-10937</b>

Нийслэлийн алслагдсан Багануур, Багахангай, Налайх дүүрэгт 3-15 кВт хүртэл хүчин чадалтай ердийн зуух 9412, сайжруулсан зуух 2016 бүртгэгдэж нийт 114228 зуух бүртгэгдсэн ба өмнөх оноос 786 зуух хасагдсан байна.



**Зураг 3. Ердийн галлагаатай 3-15кВт-ын хүртэл-зуухны жилд хэрэглэсэн сайжруулсан болон түүхий нүүрсний хэмжээ**

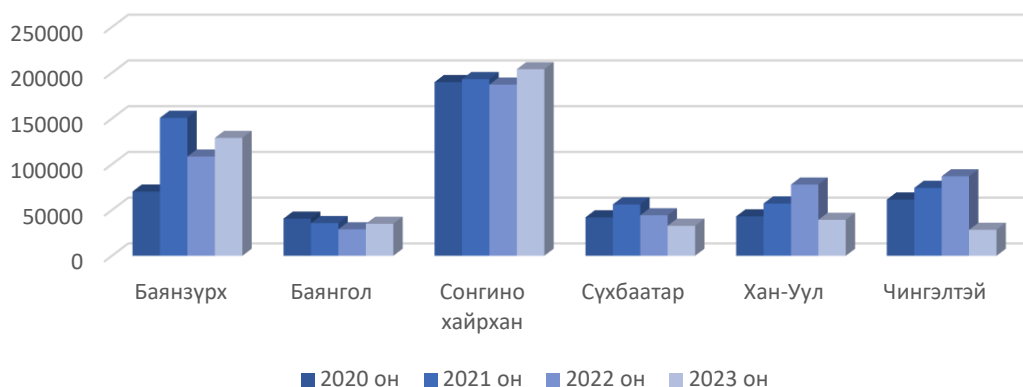
Нийслэлийн хэмжээнд дээрх 3-15 кВт хүртэл хүчин чадалтай зуух нийт 474961 тн сайжруулсан түлш, 288587.8 м<sup>3</sup> мод тус тус хэрэглэсэн байна.

Төвийн 6 дүүрэгт 2023 онд түүхий нүүрсний хэрэглээ бүрэн зогссон бөгөөд /Баянзүрх, Баянгол, Сонгинохайрхан, Сүхбаатар, Хан-Уул, Чингэлтэй/ дүүрэгт 468390.7 тн сайжруулсан түлш, 275232.6<sup>3</sup> мод хэрэглэсэн бол алслагдсан Налайх, Багануур, Багахангай дүүрэгт 16062тн түүхий нүүрс, 6570.3 тн сайжруулсан түлш тус тус хэрэглэсэн байна.

**Хүснэгт 2. Нийслэлийн гэр хорооллын ердийн галлагаатай 3-15кВт хүртэл хүчин чадалтай зуухны 2019-2022 онуудад хэрэглэсэн түлшний хэмжээ**

Дүүрэг	2020 он	2021 он	2022 он	2023 он	2020 он	2021 он	2022 он	2023 он
	Түүхий нүүрс, тн				Сайжруулсан түлш, тн			

Баянзүрх	120				70263.4	150781	108483	128872
Баянгол	332				40622	35741	28994	34993
Сонгино хайрхан					189893	193124	187188	203959.5
Сүхбаатар					42018.8	56175	44255	32833
Хан-Уул	4955				43140.9	57212	77894	39332.6
Чингэлтэй					61516.2	74262	86856	28400.6
<b>Төвийн 6 дүүрэг</b>	<b>5407</b>				<b>447454.3</b>	<b>567295</b>	<b>533671</b>	<b>468390.7</b>
Багануур	20480	13402	14298	14965				
Багахангай	2099	2266	1213	1097			5	
Налайх	40540	44431	10398		474	834	21495	6570.3
<b>Алслагдсан дүүрэг</b>	<b>63119</b>	<b>60099</b>	<b>25909</b>		<b>474</b>	<b>834</b>	<b>21500</b>	<b>6570.3</b>



Зураг 4. Гэр хорооллын ердийн галлагаатай 3-15кВт хүртэл хүчин чадалтай зуухны 2020-2023 онуудад хэрэглэсэн сайжруулсан түлшний хэмжээ

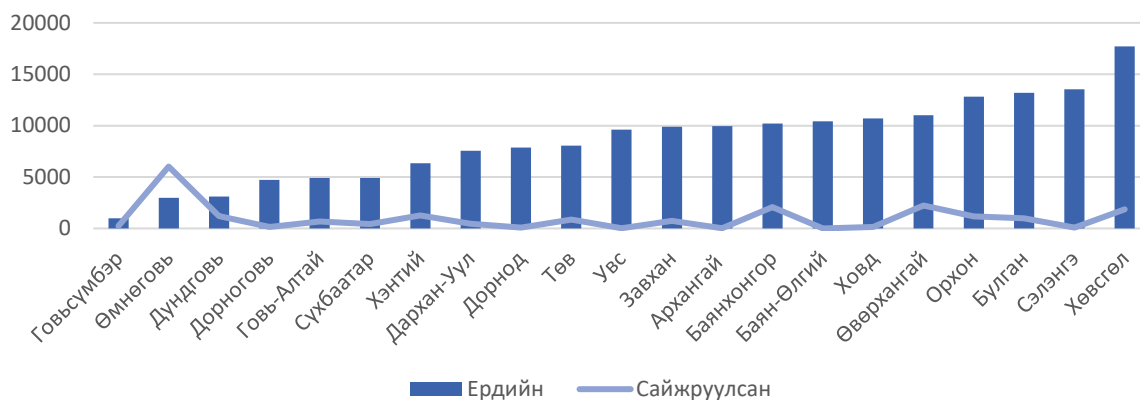
Нийслэлийн хэмжээнд сайжруулсан түлшний хэрэглээ өмнөх оноос 14.4%-иар бага, модны хэрэглээ 2.2%-иар их, бусад түлшний хэрэглээ (Аргал, хөрзөн г.м) 124.1%-иар их буюу 2.2 дахин нэмэгдсэн байна.

Төвийн 6 дүүргийн. 2023 онд хэрэглэсэн нүүрсний хэрэглээ өмнөх оноос 12,2%-иар бага, мод 2,9%-иар их, бусад түлш (Аргал, хөрзөн г.м) 2.5 дахин нэмэгдсэн байна.

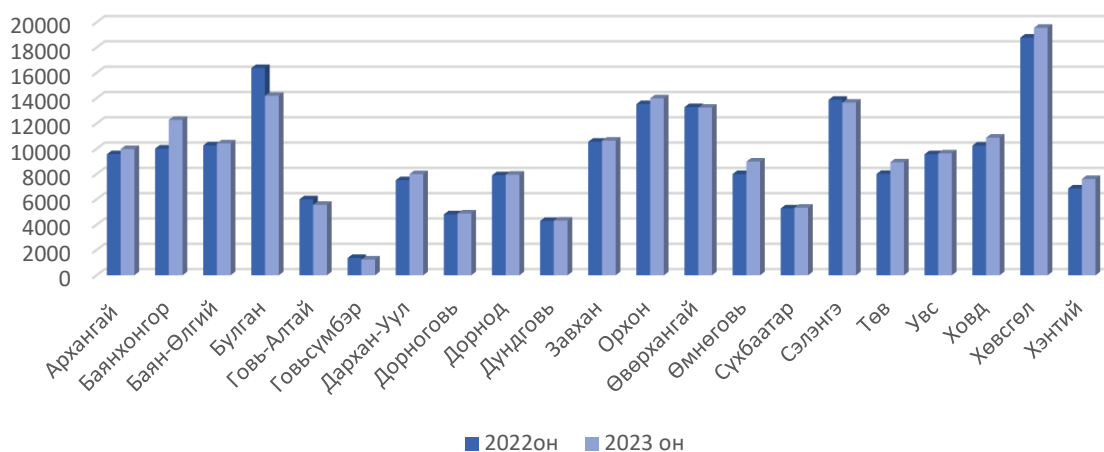
### Орон нутагт:

Аймгийн хэмжээнд ердийн галлагаатай 3-15 кВт хүртэлх хүчин чадалтай зуух нийт 201,277 тоологдсоноос ердийн уламжлалт зуух 180,576, сайжруулсан зуух 20,701 зуух тоологдсон байна.



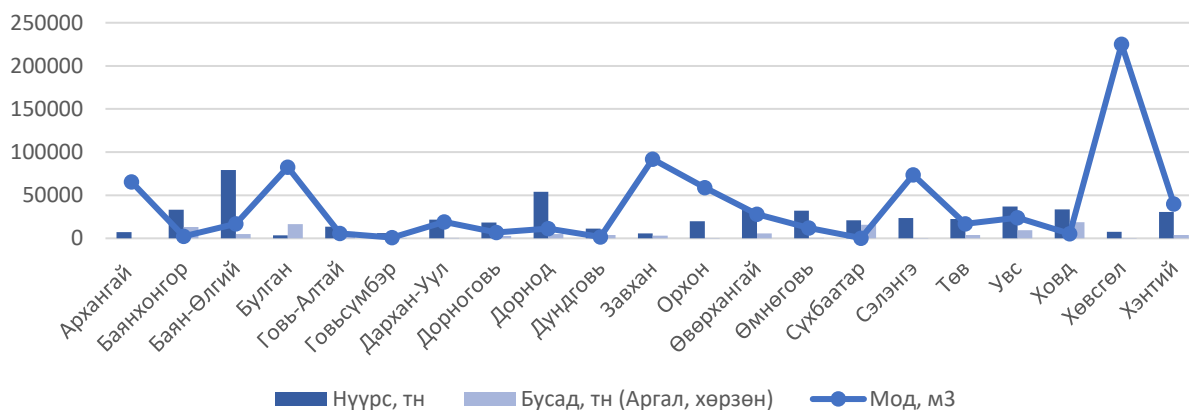


Зураг 4. Аймагийн хэмжээн дэх 3-15 кВт хүртэл хүчин чадалтай зуух



Зураг 5. Аймагийн хэмжээн дэх 3-15 кВт хүртэл хүчин чадалтай зуухны тоо 2022- 2023 он

Хөвсгөл, Сэлэнгэ, Булган, Орхон, Өвөрхангай аймгуудад гэр хорооллын айл өрхийн уламжлалт ердийн галлагаатай зуух хамгийн их бол Өмнөговь, Баянхонгор аймагт сайжруулсан зуух өргөн ашигладаг байна.

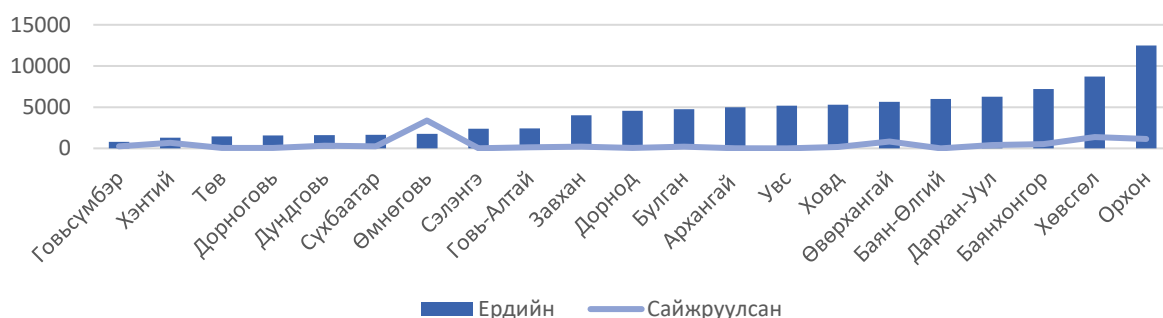


Зураг 6. Аймагийн хэмжээн дэх 3-15 кВт хүртэл хүчин чадалтай зуух 2023 онд хэрэглэсэн түлшний хэмжээ

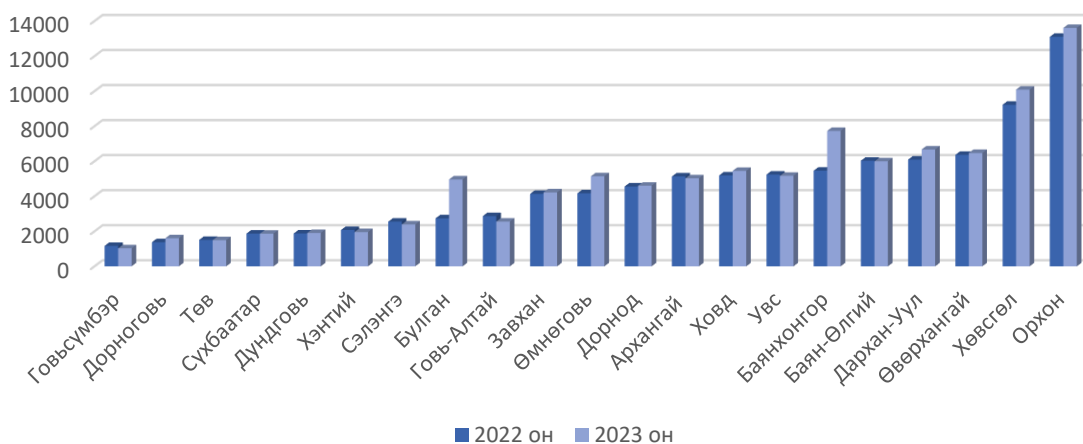
Эдгээр зуух нь нийт 514880.73 тн түүхий нүүрс, тн сайжруулсан түлш, м<sup>3</sup> мод тус тус хэрэглэсэн байна. 2023 онд хэрэглэсэн нүүрсний хэмжээ өмнөх оноос 0.3%-иар бага, мод өмнөх оноос 11%-иар их, бусад түлш (Аргал, хөрзөн) 1,7-иар их байна.

Завхан, Орхон, Өвөрхангай, Сэлэнгэ, Хөвсгөл Төв, Ховд, Хэнтий зэрэг аймгууд сайжруулсан түлшийг тодорхой хэмжээгээр хэрэглэж байна. Өмнөговь аймаг нь түлшний хэрэглээндээ Таван толгойн нүүрсний уурхайн “мидлинг”-ийг өргөн хэрэглэж байна.

Аймгийн төвийн хэмжээнд 3-15кВт хүртэл хүчин чадалтай зуух нийт 99931 тоологдсоноос 90004 ердийн уламжлалт зуух, 9927 сайжруулсан зуух хэрэглэдэг байна.

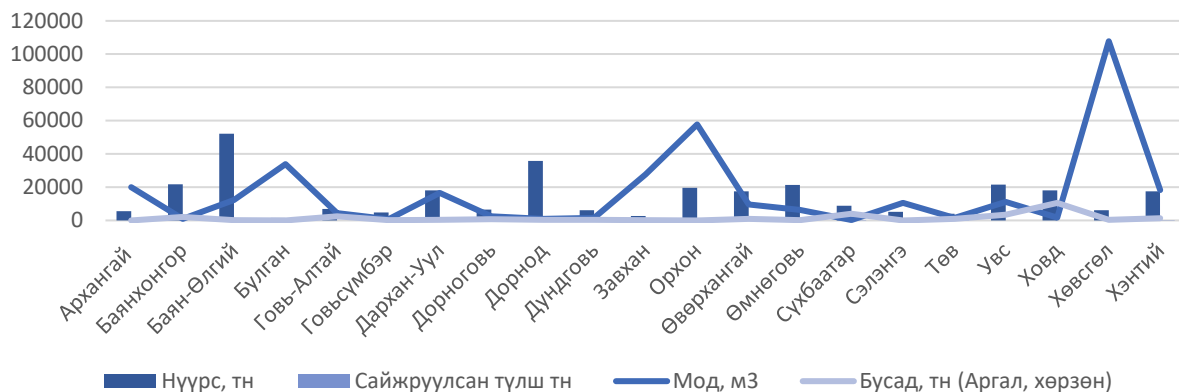


Зураг 6. Аймгийн төвүүд дэх 3-15 кВт хүртэл хүчин чадалтай зуух



Зураг 5. Аймгийн төвүүд дэх 3-15 кВт хүртэл хүчин чадалтай зуухны тоо 2022-2023 он

Өмнөх оноос хорооллын зуухны тоо Булган, Баянхонгор, Өмнөговь, Хөвсгөл айгуудад нэмэгдсэн, Говь-Алтай Говьсүмбэр, Сэлэнгэ, Хэнтий аймгуудад хасагдсан байна.

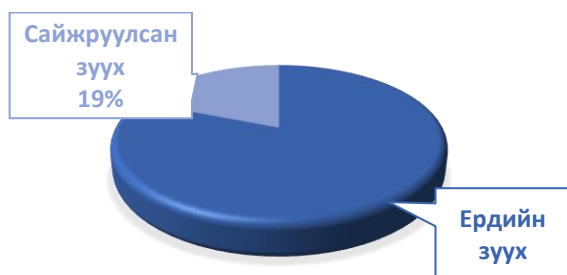


Зураг 7. Аймгийн төвүүд дэх 3-15 кВт хүртэл хүчин чадалтай зуух 2023 онд хэрэглэсэн түлшний хэмжээ

Эдгээр зуух нь жилд 301824 тн түүхий нүүрс, 346337 м<sup>3</sup> мод, 1080 тн сайжруулсан түлш, 28672 тн бусад (Аргал, хөрзөн гм) түлшийг хэрэглэсэн байна. 2023 онд хэрэглэсэн нүүрсний хэмжээ 2022 оноос 4,2%-иар их, мод өмнөх оноос 3,8%-иар бага, бусад түлш (Аргал, хөрзөн) 7,8-иар их байна.

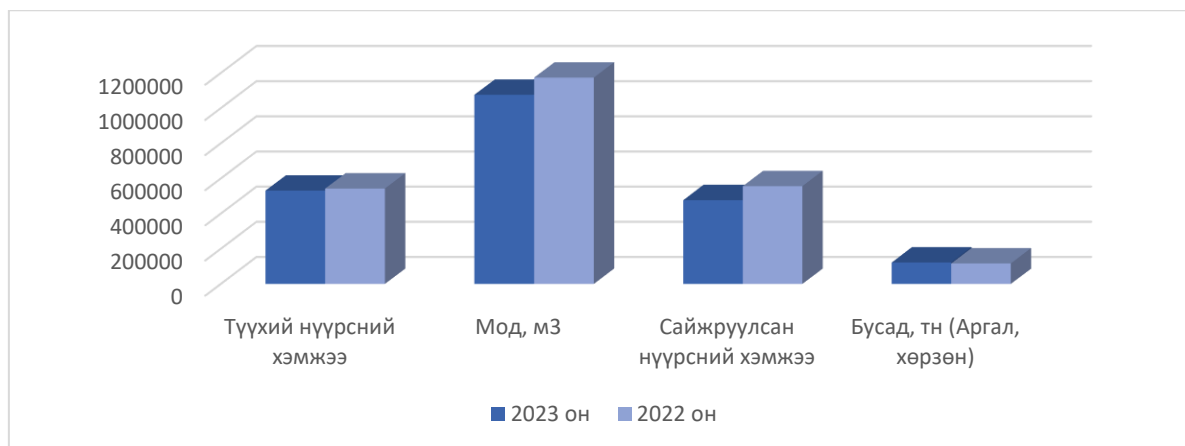
**Улсын хэмжээнд:**

Улсын хэмжээнд ердийн галлагаатай 3-15 кВт хүртэл хүчин чадалтай зуух нийт 352892 зуух бүртгэгдсэн байна. Үүнээс ердийн уламжлалт зуух 285935, сайжруулсан зуух 66957 бүртгэгдсэн байна.



Улсын хэмжээнд тоологдсон 3-15 кВт хүртэл хүчин чадалтай зуух нийт 530,943 тн түүхий нүүрс, 476688 тн сайжруулсан түлш, 1076117.7 м<sup>3</sup> мод, 122095.6 тн бусад түлш /аргал, хөрзөн/ тус тус хэрэглэсэн байна.

Зураг 8. Улсын хэмжээнд тоологдсон ердийн галлагаатай 3-15 кВт хүртэл хүчин чадалтай зуух



Зураг 5. Улсын хэмжээн дэх 3-15 кВт хүртэл хүчин чадалтай зуухны тоо 2022-2023 он

Улсын хэмжээнд тоологдсон 3-15 кВт хүртэл хүчин чадалтай зуухны тоог Өмнөх онтой харьцуулбал нийт зуух 5771-ээр хасагдсан ба үүнээс ердийн уламжлалт зуух 10574-өөр нэмэгдсэн, сайжруулсан зуух 16345-аар хасагдсан байна.

*Хүснэгт 3. Улсын хэмжээнд гэр хорооллын ердийн галлагаатай 3-15кВт хүртэл хүчин чадалтай зуухны тоо 2022-2023 он*

	Нийт зуухны тоо	Ердийн	Сайжруулсан
<b>2022 он</b>	358663	275361	83302
<b>2023 он</b>	352892	285935	66957
<b>Зөрүү</b>	-5771	10574	-16345

Хүснэгт 4. Улсын хэмжээнд гэр хорооллын ердийн галлагаатай 3-15кВт хүртэл хүчин чадалтай зуухны 2019-2022 онуудад хэрэглэсэн түлшний хэмжээ

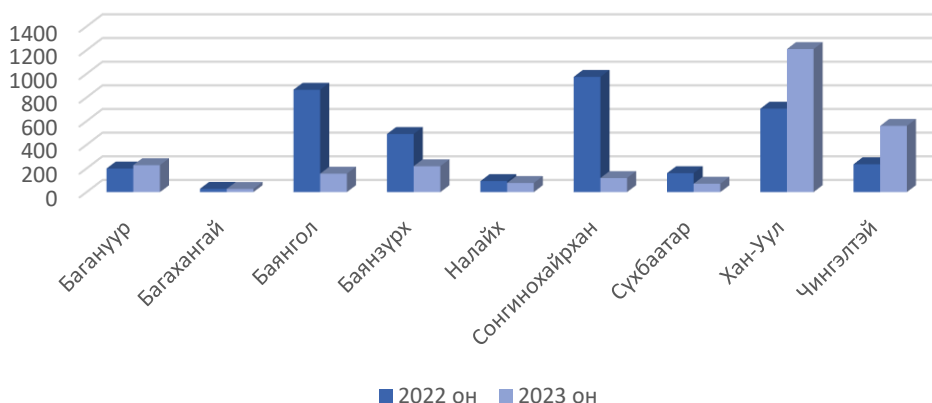
он	Түүхий нүүрс, тн	Хэрэглээ	Сайжруулсан түлш, тн	Хэрэглээ
2019 он	863895		216598	
2020 он	547289		450787	
2021 он	579441.5		587876.5	
2022 он	542665		556216	
2023 он	530,943		476688	

Эдгээр зуухны жилд хэрэглэсэн түлшний хэмжээг өмнөх оны дүн мэдээтэй харьцуулбал нүүрс 2.2%-иар багассан, сайжруулсан түлш 14.3%-иар багассан, мод 8.3%-иар багассан, бусад түлш (Аргал, хөрзөн) 4.6-иар ихэссэн байна.

## 2. УСАН ХАЛААЛТЫН 15-100 КВТ ХҮРТЭЛ ХҮЧИН ЧАДАЛТАЙ ЗУУХ

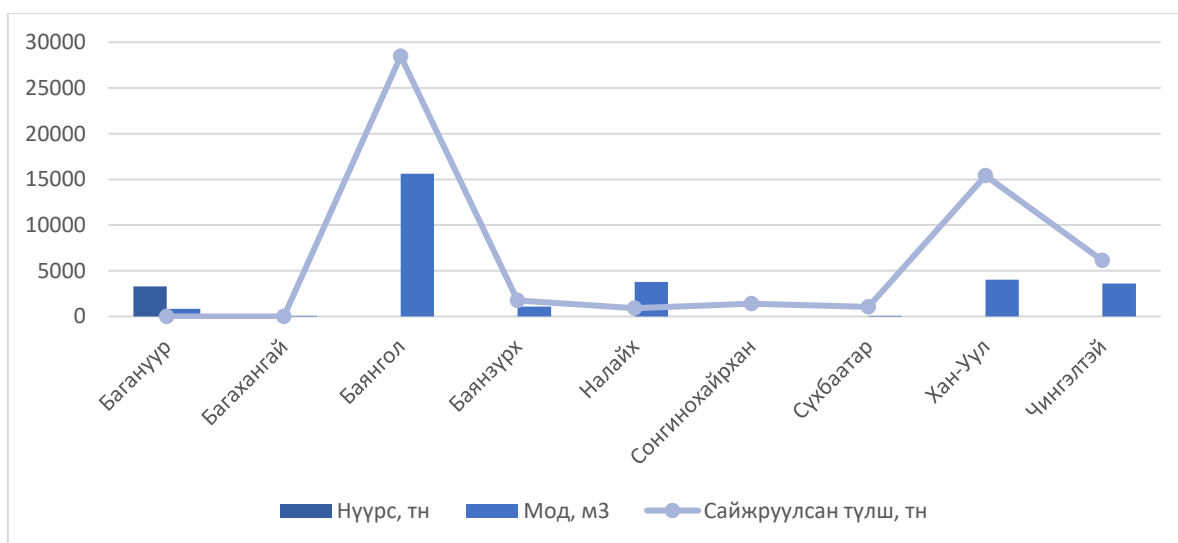
### Нийслэлд:

Нийслэлийн 9 дүүргийн хэмжээнд нийт 2666 усан халаалтын 15-100 кВт хүртэл хүчин чадалтай зуух бүртгэгдсэн ба жилд 55124.5 тн сайжруулсан түлш, 3482 тн түүхий нүүрс, 29055.2 м<sup>3</sup> мод хэрэглэсэн байна.



Зураг 5. Нийслэлийн усан халаалтын 15-100 кВт хүртэл хүчин чадалтай зуух 2022-2023 он

Нийслэлийн 9 дүүргийн хэмжээнд тоологдсон 3-15 кВт хүртэл хүчин чадалтай зуухны тоог Өмнөх онтой харьцуулбал нийт зуух 1085-ээр хасагдсан байна. Сонгинохайрхан дүүрэгт 855 зуух, Баянгол дүүрэгт 709 зуух, Баянзүрх дүүрэгт 272 зуух, Сүхбаатар дүүрэгт 89 зуух тус тус хасагдсан бол Хан-Уул дүүрэгт 504 зуух, Чингэлтэй дүүрэгт 324 зуух, Багануур дүүрэгт 29 зуух тус тус нэмэгдсэн байна.



Зураг 6. Нийслэлийн усан халаалтын 15-100 кВт хүртэл хүчин чадалтай зуухны хэрэглэсэн сайжруулсан түлшний хэрэглээ

Хүснэгт 5. Улаанбаатар хотын 6 дүүргийн зуухны тоо ба хэрэглэсэн түлшний хэмжээ, 2019-2022 он

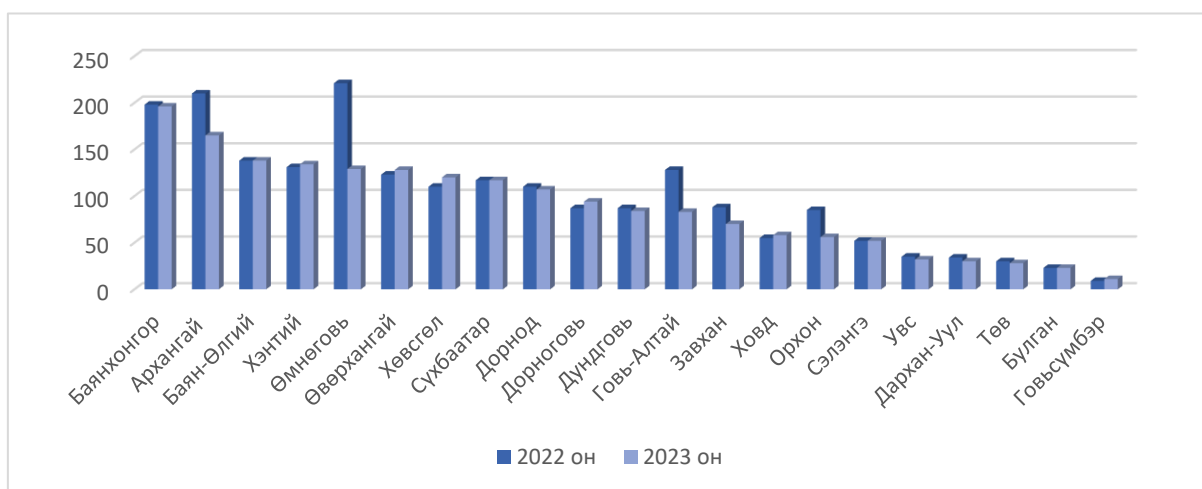
№	Усан халаалтын 15-100кВт хүртэл хүчин чадалтай зуух		
	Зуухны тоо	Нүүрс, тн	Сайжруулсан түлш, тн
2019 он	2655	198	45943
2020 он	2533	-	41398

2021 он	2123	-	38515
2022 он	3431	1310	43756
2023 он	2205	207	25730.5

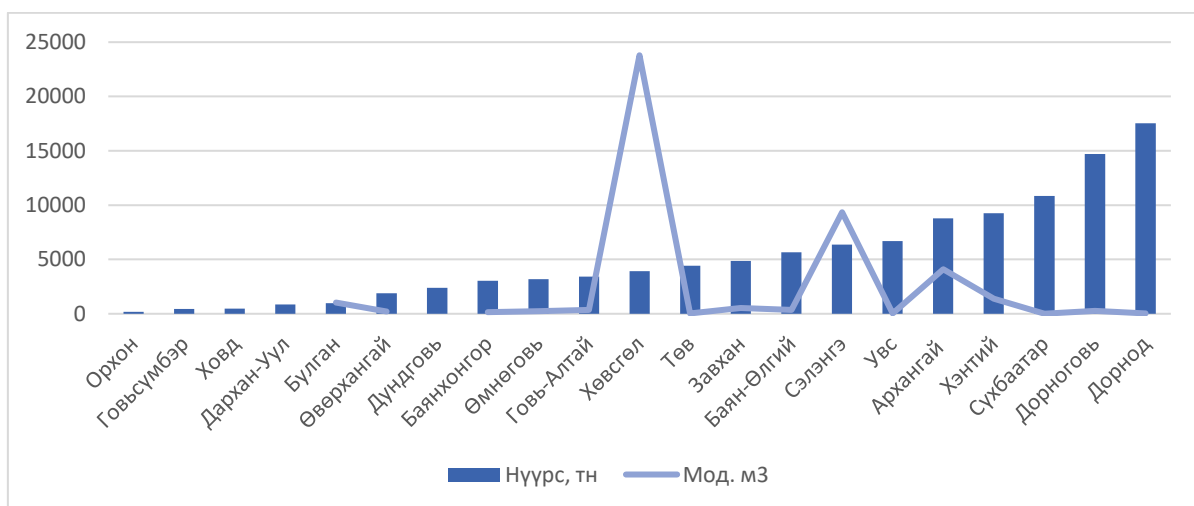
2022 оны тоо бүртгэлийн дүн мэдээтэй харьцуулбал усан халаалтын 15-100 кВт хүртэл хүчин чадалтай зуухны тоо 28.9%-иар хасагдсан, сайжруулсан түлшний хэрэглээ 22.8 %-иар нэмэгдсэн байна.

### Орон нутагт:

Аймгийн хэмжээнд усан халаалтын 15-100кВт хүртэл хүчин чадалтай зуух 1855 2071 бүртгэгдсэн ба 109921 тн нүүрс, 42273 м<sup>3</sup> мод, 1777 тн бусад /аргал,био/ түлш хэрэглэсэн байна.



Зураг 7. Аймгийн хэмжээн дэх усан халаалтын 15-100 кВт хүртэл хүчин чадалтай зуух 2022-2023он



Зураг 8. Аймгийн хэмжээн дэх усан халаалтын 15-100 кВт хүртэл хүчин чадалтай зуухны түлшний хэрэглээ

Архангай, Завхан, Хөвсгөл аймгууд бусад аймагтай харьцуулахад галлагаандаа мод ихээр түлдэг бол Дорнод, Дорноговь, Архангай, Сүхбаатар аймагт бага оврийн зуухнуудын нүүрсний хэрэглээ өндөр байна.

## Улсын хэмжээнд:

Монгол улсын хэмжээнд усан халаалтын 15-100 кВт хүртэл хүчин чадалтай зуух 4521 бүртгэгдсэн ба жилд 113196 тн түүхий нүүрс, 55129.5 тн сайжруулсан түлш, 71328.2 м<sup>3</sup> мод, 1852 тн бусад /аргал, хэрзэн, үртэс/ түлш хэрэглэсэн байна.

Хүснэгт 6. Усан халаалтын 15-100 кВт хүртэл хүчин чадалтай зуух, 2019-2022 он

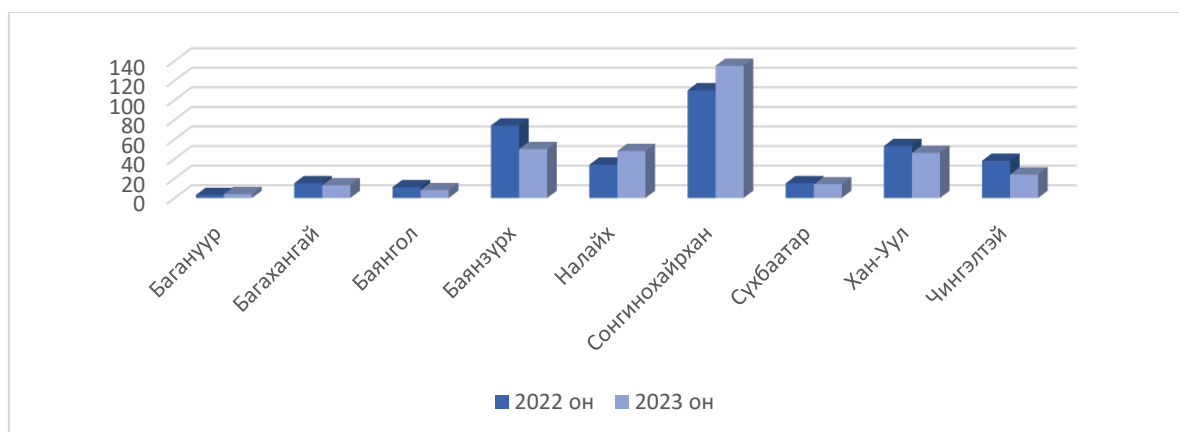
Он	Усан халаалтын 15-100 кВт хүртэл хүчин чадалтай зуух			
	Зуухны тоо	Нүүрс, тн	Мод, м <sup>3</sup>	Сайжруулсан түлш, тн
2019 он	5338	334988	27958	54612
2020 он	4843	137111	31729	43330
2021 он	4625	158269	48858	40472
2022 он	5822	120822	44145	44961
2023 он	4521	113196	71328	55129

Өмнөх оны тоо бүртгэлийн дүн мэдээтэй харьцуулбал усан халаалтын 15-100 кВт хүртэл хүчин чадалтай зуухны тоо 22.3%-иар хасагдсан, түүхий нүүрсний хэрэглээ 6.3%-иар буурсан, сайжруулсан түлшний хэрэглээ 22.6%-иар нэмэгдсэн, бусад 112.6%-иар нэмэгдсэн байна.

## 3. УСАН ХАЛААЛТЫН 100-4200 КВТ ХҮРТЭЛ ХҮЧИН ЧАДАЛТАЙ ЗУУХ

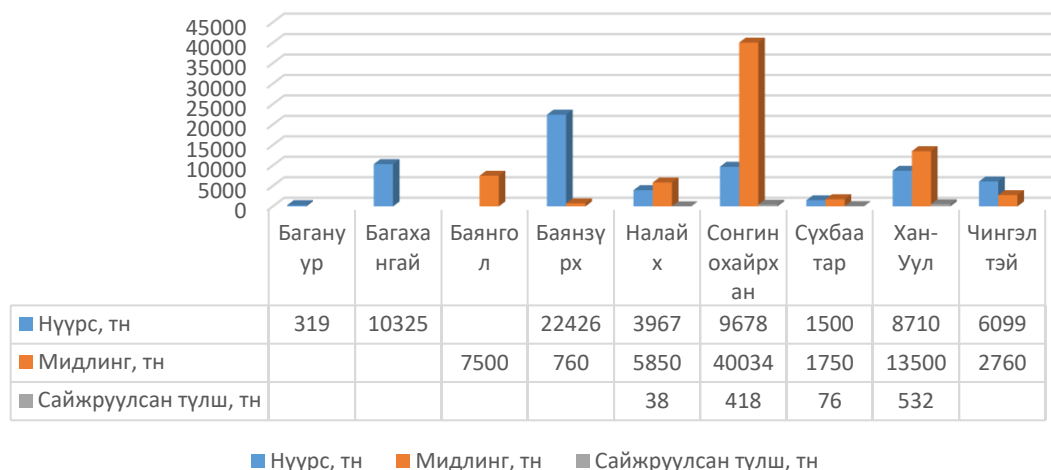
### Нийслэлийн хэмжээнд:

Усан халаалтын 100-4200кВт хүртэл хүчин чадалтай зуух нийслэлийн 9 дүүргийн хэмжээнд 342 зуух бүртгэгдсэн ба жилд 63024 тн түүхий нүүрс, 72154 тн мидлинг буюу угаасан нүүрс, 1064 тн сайжруулсан түлш хэрэглэсэн байна.



Зураг 9. Нийслэлийн усан халаалтын 100-4200кВт хүртэл хүчин чадалтай зуух 2022-2023 он

Нийслэлийн 9 дүүргийн хэмжээнд тоологдсон 100-4200 кВт хүртэл хүчин чадалтай зуухны тоог Өмнөх онтой харьцуулбал нийт зуух 11-ээр хасагдсан байна. Үүнээс хамгийн ихдээ Баянзүрх дүүрэгт 24 зуух, Чингэлтэй дүүрэгт 14 зуух, Хан-Уул дүүрэгт 7 зуух хасагдсан бол Сонгинохайрхан дүүрэгт 25 зуух, Налайх дүүрэгт 14 зуух нэмэгдсэн байна.



Зураг 10. Нийслэлийн усан халаалтын 100-4200кВт хүртэл хүчин чадалтай зуухны түлшний хэрэглээ

Баянзүрх дүүргийн агаарын чанарыг сайжруулсан бүст багтаагүй Хонхор, Гацуурт, Баянзүрхийн товчоонд байрлах 100-4200кВт хүчин чадалтай зуухнууд нь түүхий нүүрс хэрэглэж байна. Сонгинохайрхан дүүргийн усан халаалтын зуухнуудад мидлинг буюу угаасан нүүрсийг хэрэглэж байна.

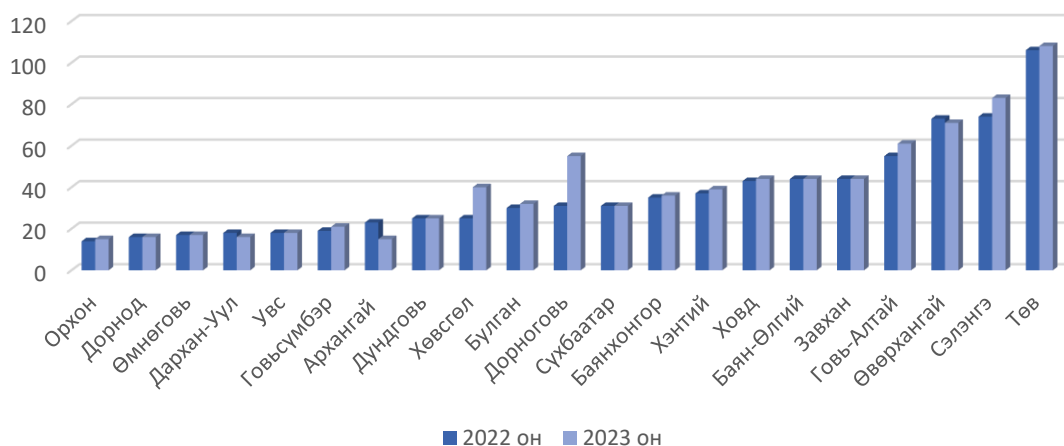
Хүснэгт 7. Нийслэлийн хэмжээнд зуухны тоо ба хэрэглэсэн түлшний хэмжээ, 2019-2022 он

№	Усан халаалтын 100-4200кВт хүртэл хүчин чадалтай зуух			
	Зуухны тоо	Нүүрс, тн	Мидлинг, тн	Сайжруулсан түлш, тн
2019 он	415	179026	-	-
2020 он	400	171453	-	-
2021 он	350	105732	54505	11271
2022 он	353	138795	49566	25123
2023 он	342	63024	72154	1064

#### Аймгийн хэмжээнд:

Нийт аймгийн хэмжээнд усан халаалтын 100-4200 кВт хүртэл хүчин чадалтай зуух 775 бүртгэгдсэн ба 797742тн түүхий нүүрс, 1863м<sup>3</sup> мод, 14188тн бусад /аргал, хөрзөн, үртэс г.м/ түлш хэрэглэсэн байна.

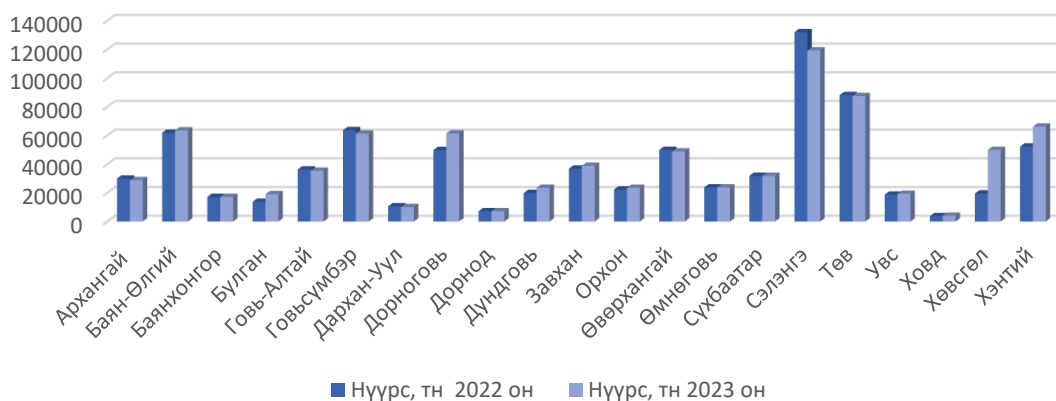




Зураг 11. Аймгийн хэмжээн дэх усан халаалтын 100-4200 кВт хүртэл хүчин чадалтай зуухны тоо, 2022-2023 он

Аймгийн хэмжээнд тоологдсон 100-4200 кВт хүртэл хүчин чадалтай зуухны тоог Өмнөх онтой харьцуулбал нийт 53 зуух нэмэгдсэн байна. Үүнээс хамгийн ихдээ Дорноговь аймаг 24 зуух, Хөвсгөл аймагт 15 зуух, Сэлэнгэ аймаг 9 зуух нэмэгдсэн бол Архангай аймагт 8 зуух хасагдсан байна.

Улаанбаатар хоттой харьцуулахад аймгийн төв, сумдад төрөл бүрийн гар хийцтэй технологийн хувьд хоцрогдсон, ашигт үйлийн коэффициент бага, нүүрсний зарцуулалт их, дутуу шаталт ихтэй бага, дунд оврын халаалтын зуух ашиглагддаг байна.



Зураг 12. Аймгийн хэмжээн дэх усан халаалтын 100-4200 кВт хүртэл хүчин чадалтай зуухны түлшний хэрэглээ

### Улсын хэмжээнд:

Усан халаалтын 100-4200кВт хүртэл хүчин чадалтай зуух улсын хэмжээнд 1220бүртгэгдсэн ба жилд 957500.3 тн түүхий нүүрс, 1064 тн сайжруулсан түлш, 73232 тн мидлинг, 6726 тн бусад төрлийн түлш хэрэглэсэн байна.

### Хүснэгт 8. Усан халаалтын 100-4200 кВт хүртэл хүчин чадалтай зуух, 2019-2022 он

Он	Усан халаалтын 100-4200кВт хүртэл хүчин чадалтай зуух			
	Зуухны тоо	Нүүрс, тн	Мидлинг, тн	Сайжруулсан түлш, тн
2019 он	1176	1106692	613	-

2020 он	1219	954308	990	78
2021 он	1185	922475	56518	11277
2022 он	1131	927680	55203	25123
2023 он	1220	957500	73232	1064

Өмнөх оны тоо бүртгэлийн дүн мэдээтэй харьцуулбал усан халаалтын 100-4200 кВт хүртэл хүчин чадалтай зуухны тоо 7.9%-иар ихэссэн, түүхий нүүрсний хэрэглээ 3.5%-иар бага, сайжруулсан түлш, модны хэрэглээ 90 орчим хувиар нэмэгдсэн байна.

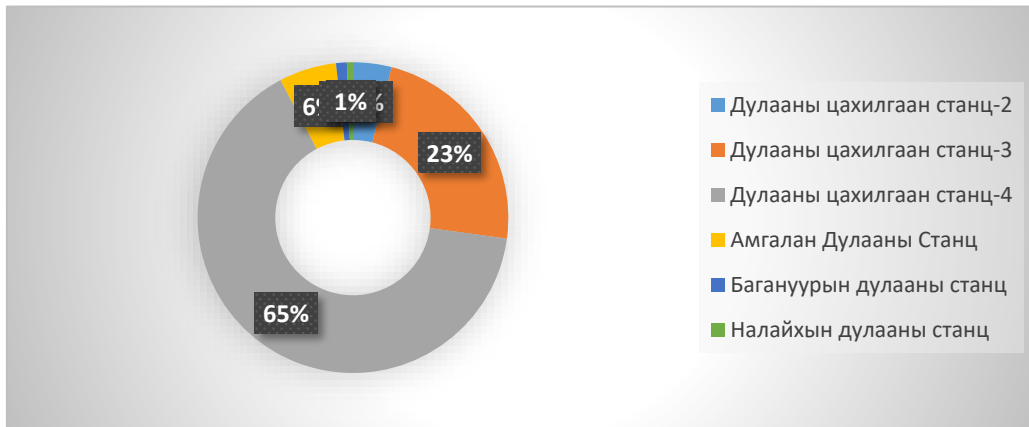
#### 4. УУРЫН БОЛОН УСАН ХАЛААЛТЫН 4200КВТ-ААС ДЭЭШ ХҮЧИН ЧАДАЛТАЙ ЗУУХ

##### Нийслэлд:

Нийслэлийн хэмжээнд 2023 онд уурын болон усан халаалтын 4200кВт-аас дээш хүчин чадалтай 6 байгууламжийн 41 зуух бүртгэгдсэн байдаг ба эдгээр 6 байгууламжийн зуух нь жилд 6461831.27 тн нүүрс хэрэглэсэн байна. Өмнөх оноос 340 мянган тн нүүрс хэрэглэсэн байна.

Хүснэгт 9. Нийслэлийн уурын болон усан халаалтын 4200кВт-аас дээш хүчин чадалтай зуух

№	Станцын нэр	Байгууламжийн тоо	Зуухны тоо	Жилд хэрэглэсэн нүүрсний хэмжээ, тн				
				2019 он	2020 он	2021 он	2022 он	2023 он
1	Дулааны цахилгаан станц-2	1	5	253720	227400	240952	259500	259518
2	Дулааны цахилгаан станц-3	1	13	418860	686199	719396	1435800	1495694.9
3	Дулааны цахилгаан станц-4	1	8	3495504	3583069	3863028	3996900	4207865
4	Амгалан цахилгаан станц	1	3	229822	250200	251652	315400	386097
5	Багануурын дулааны станц	1	9	62994	64800	64111	39900	72232.8
6	Налайхын дулааны станц	1	3	51594	36700	38955	73800	40423.57
	<b>Нийт</b>	<b>6</b>	<b>41</b>	<b>4512495</b>	<b>4848368</b>	<b>5178094</b>	<b>6121300</b>	<b>6461831</b>

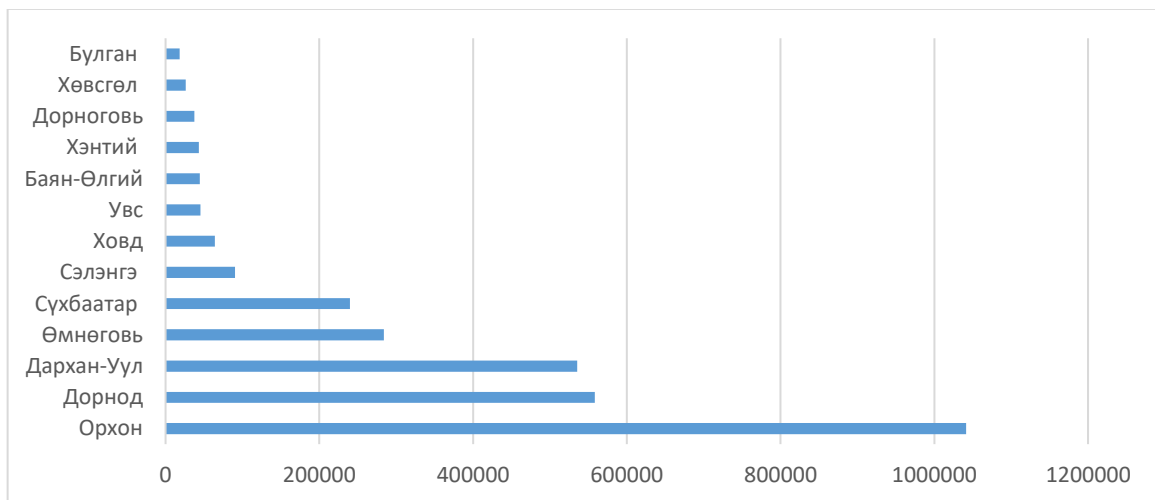


Зураг 13. Нийслэлийн уурын болон усан халаалтын 4200 кВт-аас дээш хүчин чадалтай зуухны түлшний хэрэглээ, %-иар

Жил ирэх тусам дулааны цахилгаан станцуудын түлшний хэрэглээ нэмэгдэж байгаа бөгөөд сүүлийн 5 жилд түлшний хэрэглээ тасралтгүй өссөн ба жил бүр 300-900 мянган тн-оор нэмэгдэж байна байна.

**Орон нутагт:**

Дулаан үйлдвэрлэх, түгээх зориулалтай уурын болон усан халаалтын 4200кВт-аас дээш хүчин чадалтай зуух 13 аймагт байдаг бөгөөд орон нутагт нийт 34 байгууламжийн 85 зуух тоологдож жилд нийт 3029458 тн нүүрс хэрэглэсэн байна.



Зураг 14. Аймгийн хэмжээнд уурын болон усан халаалтын 4200 кВт-аас дээш хүчин чадалтай зуухны жилд зарцуулсан түлшний хэмжээ

**Улсын хэмжээнд:**

Улсын хэмжээнд уурын болон усан халаалтын 4200кВт-аас дээш хүчин чадалтай зуух 43 байгууламжийн 126 зуух тоологдсон ба эдгээр зуух нь жилд 9491289 тн түүхий нүүрс хэрэглэсэн байна.

Хүснэгт 10. Улсын хэмжээнд уурын болон усан халаалтын 4200 кВт-аас дээш хүчин чадалтай зуухны зуухны тоо болон жилд зарцуулсан түлшний хэрэглээ

Аймаг, нийслэлийн нэр			Жилд хэрэглэсэн түлшний хэмжээ, тн		
			Байгууламжийн	Зуухны тоо	Нүүрс
	1	Нийслэл (9 дүүргээр)	6	41	6461831
Аймаг, нийслэл	2	Дорнод	1	6	558556
	3	Сүхбаатар	2	1	240000
	4	Хөвсгөл	1	1	26427
	5	Өмнөговь	2	6	284033
	6	Орхон	2	13	1041348
	7	Баян-Өлгий	1	4	44667
	8	Булган	1	2	18257
	9	Хэнтий	3	3	43286
	10	Дархан-Уул	2	13	535280
	11	Ховд	16	16	64133
	12	Сэлэнгэ	2	3	90490
	13	Увс	2	6	45481
	14	Дорноговь	1	4	37500
	<b>Улсын хэмжээнд</b>			<b>42</b>	<b>119</b>

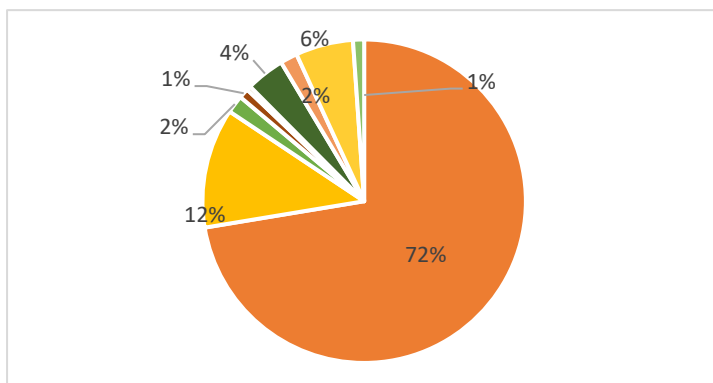
Хүснэгт 11. Улсын хэмжээний уурын болон усан халаалтын 4200кВт-аас дээш хүчин чадалтай зуух, 2019-2020 он

Үзүүлэлт	Улсын хэмжээнд				
	2019 он	2020 он	2021 он	2022 он	2023 он
Байгууламжийн тоо	28	40	40	42	43
Зуухны тоо	120	132	130	119	126
Нүүрсний хэмжээ, тн/жил	6524487	6882101	7523793.8	7849731	9491289

Улсын хэмжээнд 4200кВт-аас дээш хүчин чадалтай зуухны түлшний хэрэглээ нэмэгдэж байгаа бөгөөд сүүлийн 5 жилд түлшний хэрэглээ тасралтгүй өссөн ба жил бүр 300 мянгаас 1.6 сая тн-оор нэмэгдэж байна байна.

## 5. ХӨДӨЛГӨӨНТ ЭХ ҮҮСВЭР

### Нийслэлд:

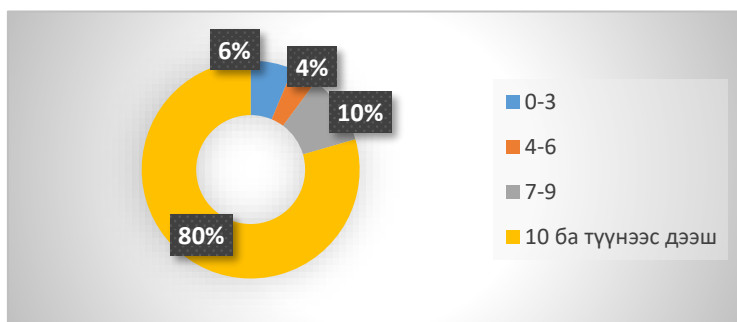


Улаанбаатар хотод 2023 онд нийт 697626 тээврийн хэрэгсэл тоологдож бүртгэгдсэн байна. Үүнээс суудлын автомашин 72%, ачааны автомашин 12%, автобус 2%, тусгай зориулалтын автомашин 1.1%, бусад зориулалтын автомашин 11% байна.

Зураг 15. Улаанбаатар хотын авто тээврийн хэрэгсэл, төрлөөр

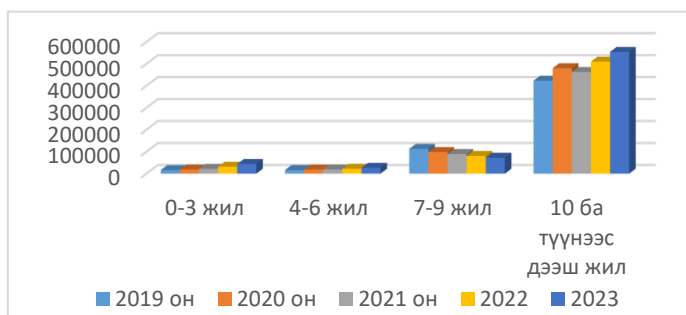
### Хүснэгт 12. Улаанбаатар хотын 2019-2022 оны тээврийн хэрэгслийн тоо

Он	Суудал	Ачаа	Автобус	Тусгай	Цистерн	Зүтгүүр	Нийт
2019	417383	78243	11021	7445	2539	13427	<b>530058</b>
2020	447413	81671	16834	6999	2926	16505	<b>572348</b>
2021	431956	75648	13856	6253	2542	19103	<b>593166</b>
2022	473430	78629	12156	6350	2592	22732	<b>644632</b>
2023	504974	83531	12376	6929	2947	27010	<b>697626</b>



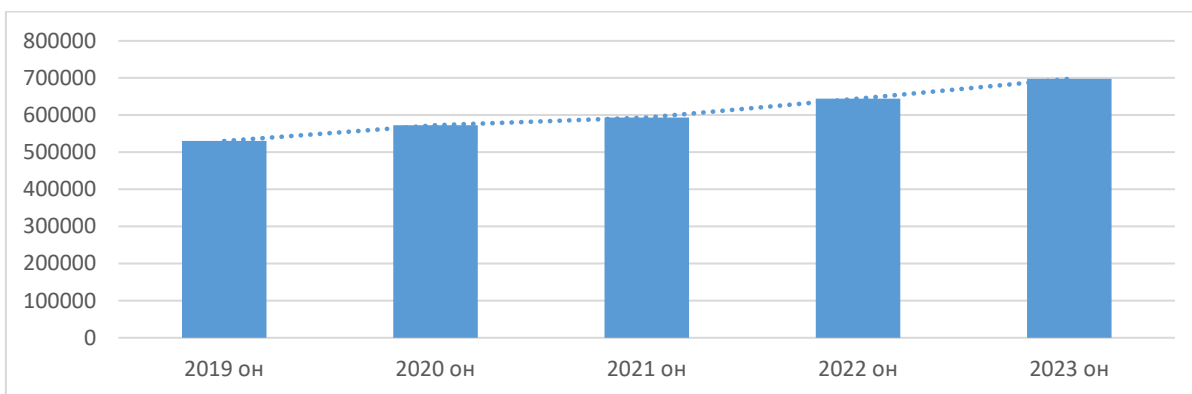
Улаанбаатар хотын нийт тээврийн хэрэгслийг насжилтаар ангилбал 0-3 жил 6%, 4-6 жил тус бүр 4%, 7-9 жил 10%, 10 ба түүнээс дээш жил насжилттай тээврийн хэрэгсэл 80%-ийг эзэлж байна.

Зураг 16. Улаанбаатар хотын авто тээврийн хэрэгслийн насжилтаар

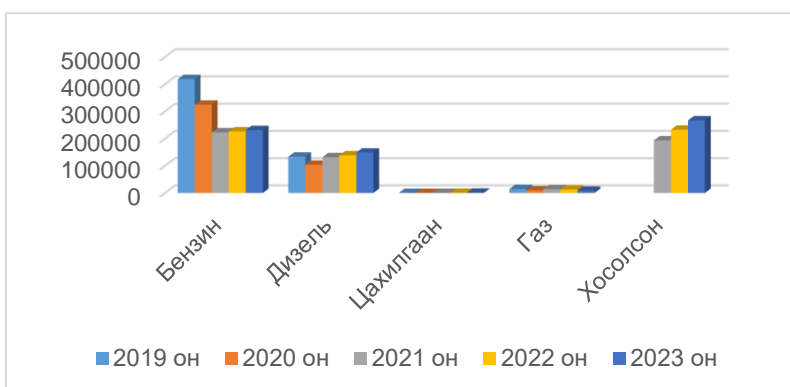


2022 оны авто машины судалгаатай харьцуулбал 0-3 жилийн насжилттай авто машины тоо 27.8%-иар нэмэгдсэн, 4-6 жилийн насжилттай автомашины тоо 16.9%-иар нэмэгдсэн, 7-9 жил 11.5%-иар буурсан 10 дээш жилийн насжилттай автомашины тоо 8%-иар нэмэгдсэн байна.

Зураг 17. Улаанбаатар хотын авто тээврийн хэрэгслийн насжилт



Зураг 18. Улаанбаатар хотын авто тээврийн хэрэгслийн өсөлт

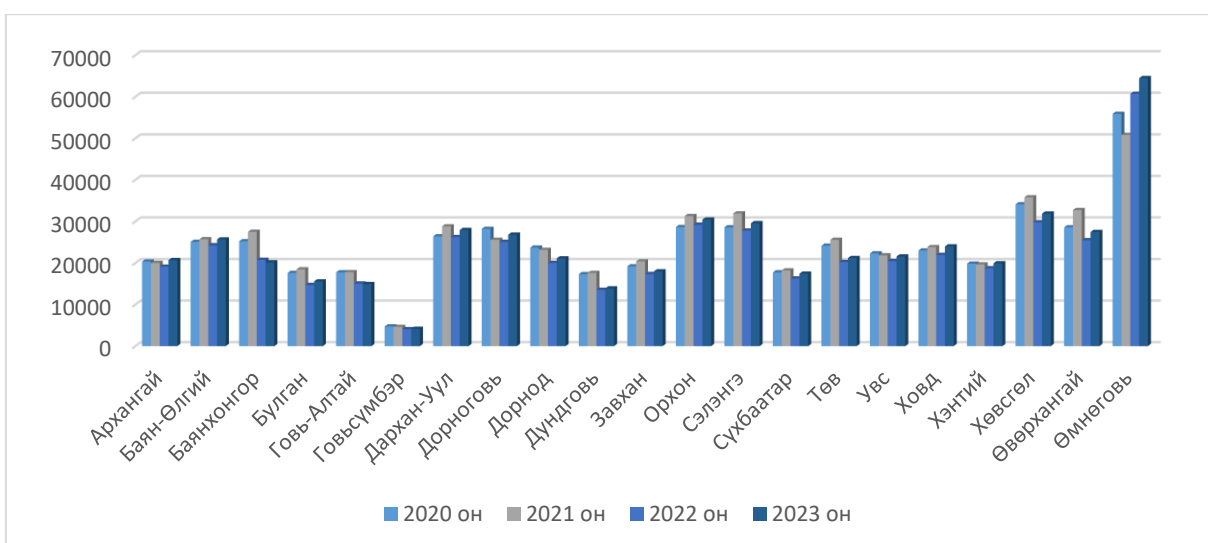


Шатахууны төрлөөр нь ангилахад бензин шатахуунаар 35%, дизель шатахуунаар 23.%, газ 1%, хосолсон хөдөлгүүртэй авто машин 41% -ийг эзэлж байна.

Зураг 19. Авто тээврийн шатахууны төрөл, 2019-2023 он

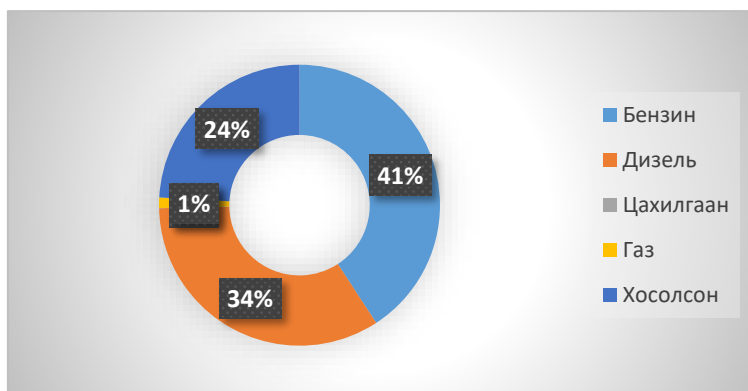
## Орон нутагт:

Орон нутагт 2023 онд нийт 496574 тээврийн хэрэгсэл тоологдож өмнөх 2022 оноос авто тээврийн хэрэгслийн тоо 25945 мянгаар буюу 5.2 орчим хувиар нэмэгдсэн байна.



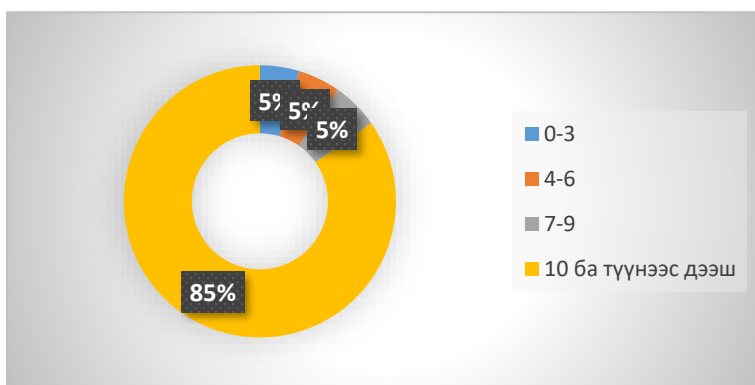
Зураг 20. Орон нутаг дахь авто тээврийн хэрэгслийн хэмжээ, 2020-2023 он

Орон нутагт бүртгэгдсэн авто тээврийн хэрэгслийн 57% суудлын, 23% ачааны машин, 2.0% автобус, 1.0% тусгай тээврийн хэрэгсэл, цистерн 0.2%, зүтгүүр 4%, механизм 1%, чиргүүл 7%, мотоцикл 5%-ийг тус тус эзэлж байна



Шатахууны төрлөөр нь ангилахад бензинээр 41%, дизель шатахуунаар 34%, цахилгаан 0.1%, газар 1%, хосолсон хөдөлгүүртэй авто машин 24%-ийг эзэлж байна.

Зураг 21. Аймгийн хэмжээнд тээврийн хэрэгслийн төрөл, %



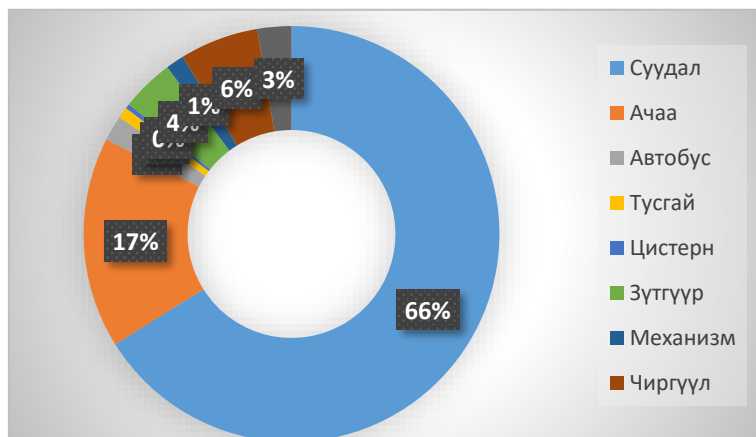
Орон нутагт тээврийн хөдөлгөөнд оролцож байгаа нийт авто машины 85 хувь нь 10 дээш насжилттай тэврийн хэрэгслүүд байна

Зураг 22. Орон нутаг дахь авто тээврийн хэрэгслийн насжилт, %

Насжилт өндөртэй автомашины тоо хэмжээ жил ирэх тусам ихэссэнээр хөдөлгүүрээс агаарт хаях хорт утаа буюу бохирдуулах бодисын хэмжээ нэмэгдэж, хөдөлгөөнт эх үүсвэрээс үүдэлтэй агаарын бохирдол ихсэх шалтгаан болж байна.

## Улсын хэмжээнд:

Улсын хэмжээнд нийт 1194200 авто тээврийн хэрэгсэл бүртгэгдсэн байна. Өмнөх оны тоо бүртгэлээс 78939 авто тээврийн хэрэгсэл нэмэгдсэн байна.



Төрлөөр нь ангилж үзэхэд суудлын авто машин 66%, ачаа 17%, автобус 2%, тусгай зориулалтын 1%, зүтгүүр 3.0% механизм 1%, чиргүүл 6%, мотоцикл 3% ийг эзэлж байна.

Зураг 23. Улсын хэмжээнд тээврийн хэрэгслийн төрөл, %

Хүснэгт 13. Улсын хэмжээнд авто тээврийн хэрэгслийн төрлөөр, 2019-2023 он

Төрөл	Суудал	Ачаа	Автобус	Тусгай зориулалт	Цистерн	Зүтгүүр	Бусад	Нийт
2019 он	667375	203675	19535	13582	6493	23850	108518	1043028
2020 он	715309	211083	36084	13535	7137	30185	124401	1136734
2021 он	830026	196856	28267	12600	3737	36541	126767	1101354
2022 он	737028	189293	23314	9822	3697	42741	94423	1115261
2023 он	<b>789289</b>	<b>196158</b>	<b>23310</b>	<b>10533</b>	<b>4197</b>	<b>49041</b>	<b>121672</b>	1194200

Улсын хэмжээний тээврийн хэрэгслийн 2023 оны дүнг 2022 оны тоо бүртгэлийн дүнтэй харьцуулбал нийт авто машины тоо 7%-иар нэмэгдсэн байна.

Хүснэгт 14. Улсын хэмжээнд авто тээврийн хэрэгслийн шатахуун төрөл, насжилт, 2019-2023 он

	Төрөл	Бензин	Дизель	Цахил гаан	Газ	Хосол сон	0-3	4-6	7-9	10 ба түүнээс дээш
2019 он	Улаанбаатар	324388	103645	245	9990		16408	16507	112788	423169
	Аймгийн Хэмжээнд	245898	123210	31	6611		16892	15917	62934	378425
	Улсын хэмжээнд	570286	226855	276	16601		33300	32424	175722	801594
2020 он	Улаанбаатар	418495	133428	318	14746		18786	18419	98445	479979



	Аймгийн хэмжээнд	313236	151216	52	9332		20475	17484	58075	425084
	Улсын хэмжээнд	731731	284644	370	24078		39261	35903	156520	905063
2021 он	Улаанбаатар	223036	131310	403	14039	193524	21868	19169	89393	462749
	Аймгийн хэмжээнд	237147	215241	63	9230	69077	23551	20427	46872	397555
	Улсын хэмжээнд	460183	346551	466	23269	262601	45419	39596	136265	860304
2022 он	Улаанбаатар	226241	138229	596	13086	232614	31776	22231	80699	509927
	Аймгийн хэмжээнд	188108	152381	67	9259	90409	27274	20556	30005	392794
	Улсын хэмжээнд	414349	290610	663	22345	323023	59050	42787	110704	902721
2023 он	Улаанбаатар	231096	148711	971	8448	266725	44057	26766	72355	554449
	Аймгийн хэмжээнд	188843	156619	116	5565	111604	23340	24896	27542	420796
	Улсын хэмжээнд	419939	305330	1087	14013	378329	67397	51662	99897	975245

## 6. ДҮГНЭЛТ, ЦААШИД ХЭРЭГЖҮҮЛЭХ АРГА ХЭМЖЭЭ.

Монгол улсын хэмжээнд ердийн галлагаатай 3-15 кВт хүртэл хүчин чадалтай 352892 зуух, 15-100 кВт хүртэл хүчин чадалтай усан халаалтын 4521 зуух, 100-4200 кВт хүртэл хүчин чадалтай 1173 зуух, 4200кВт-аас дээш хүчин чадалтай 43 байгууламжийн 126 зуух тус тус бүртгэгдсэн байна. Төрөл бүрийн түлш шатааж агаарын бохирдол үүсгэдэг гол суурин эх үүсвэр болж байгаа зуух нийтдээ 358712 бүртгэгдсэн ба нийт 11038633.8 тн түүхий нүүрс, 65147.5 тн сайжруулсан түлш, 1220678м<sup>3</sup> орчим мод тус тус хэрэглэсэн байна. Авто тээврийн хэрэгсэл улсын хэмжээнд 1194200 бүртгэгдсэн байна.

2023 оны агаарын бохирдлын эх үүсвэрийн улсын нэгдсэн тоо бүртгэлийн дүнг 2022 оны тоо бүртгэлийн дүнтэй харьцуулбал Монгол улсын хэмжээнд 3-15 кВт хүртэл хүчин чадалтай зуух 1.6 %-иар хасагдсан, 15-100 кВт хүртэл хүчин чадалтай усан халаалтын зуух 22.3%-иар хасагдсан, 100-4200 кВт хүртэл хүчин чадалтай зуух 7.9%-иар нэмэгдсэн байна.

Ердийн галлагаатай 3-15 кВт хүртэл хүчин чадалтай нийт зуухны 2023 онд хэрэглэсэн түүхий нүүрсний хэмжээг 2022 оны тоо бүртгэлийн дүн мэдээтэй харьцуулбал түүхий нүүрсний хэрэглээ 2.2 %-иар буурсан, Мөн сайжруулсан түлшний хэрэглээ 14.3 %-иар буурсан бөгөөд нийслэлийн төвийн 6 дүүрэгт түүхий нүүрсний хэрэгдээг бүрэн тэглэсэн бол Налайх дүүрэг, Завхан, Орхон, Хөвсгөл, Өвөрхангай, Хэнтий аймгууд сайжруулсан түлшийг хэрэглээндээ нэвтрүүлж эхэлсэн байна.

Агаарын бохирдлын эх үүсвэрийн 2023 оны тоо бүртгэлийн дүнгээр 3-15 кВт хүчин чадалтай хорооллын айл өрхийн болон бага оврын зуух, уурын болон усан халаалтын 15-100кВт, 100-4200 кВт, 4200 кВт-аас дээш хүчин чадалтай зуухны тоог өмнөх онтой харьцуулахад багасаж байгаа төв суурин газрууд төвийн шугамд холбогдож, нэгдсэн дулааны системд шилжсэнээр зуухны тоо буурсан байна.

Агаарын бохирдол ихтэй аймгийн төвүүдэд хяналтын тоо бүртгэлийн ажлыг зохион байгуулж, бохирдуулах бодисын хаягдлын тооллого хийж үр дүнд үнэлгээ хийж, тархалтыг зураглал боловсруулах ажилд хүчин чармайлт, хүн хүч, хөрөнгө мөнгө зарах шаардлага үүсээд байгаа бөгөөд эгдгээр дүн мэдээ, тайлан зураглалыг үндэслээд бохирдол ихтэй аймгуудад агаарын чанарыг сайжруулах бүсийг тогтоож агаарыг бохирдлыг бууруулах арга хэмжээг шинжлэх ухааны үндэслэлтэйгээр төлөвлөх шаардлагатай байна.

## ЗӨВЛӨМЖ

1. БОАЖЯ-аас эсвэл ЦУОШГ-аас тооллогын ажлыг эхлүүлэх тухай албан бичиг очсоны дагуу аймаг, нийслэлийн ЗДТГ-ын захирамжаар Ажлын хэсэг байгуулан, удирдамж, төлөвлөгөө боловсруулан ирэх жилийн тоо бүртгэлийн ажлийн бэлтгэл ажлыг сайтар хангах;
2. Ажлын хэсгийн бүрэлдэхүүнд тухайн аймаг, нийслэлийн ЗДТГ, АБТГ, БОАЖГ, УЦУОШТ-үүд, Эрчим хүчний газар, Мэргэжлийн хяналтын газар, Татварын хэлтэс, хороо, баг, хэсгийн төлөөллийг оролцуулна;
3. Ажлын хэсэг бүх сум, хороо, багт тоо бүртгэл хийх журам, ажлын удирдамж, төлөвлөгөөг хүргүүлж, заавар зөвлөмж өгөх, сургалт сурталчилгаа хийх, ач холбогдлыг таниулах ажлыг хийнэ;
4. Хуульд зааснаар жил бүр хийгддэг ажил тул аймаг, нийслэлийн Засаг даргын ажлын төлөвлөгөөнд тусгуулан, тоо бүртгэл хийхэд гарах зардлыг тооцож, төсөвт тусгуулна;
5. Мэдээллийн санд орсон дүн мэдээг шалган баталгаажуулж буй ажилтан дүн мэдээг өмнөх оны мэдээтэй харьцуулан сайтар шалгах, эргэлзээтэй, зөрүү ихтэй дүнг дахин лавласны үндсэн дээр баталгаажуулах;
6. Мэдээллийн санд аж ахуйн нэгж, байгууллагын нэрсийг тодорхой болгож албан ёсны нэрээр оруулах, зуух тус бүрийг нэг бүрчлэн шалгаж бүртгэх
7. Мэдээллийн санд орсон дүн мэдээг шалган баталгаажуулж буй ажилтан дүн мэдээг өмнөх оны мэдээтэй харьцуулан сайтар шалгах, эргэлзээтэй, зөрүү ихтэй дүнг дахин лавласны үндсэн дээр баталгаажуулах;
8. Мэдээллийн санд аж ахуйн нэгж, байгууллагын нэрсийг тодорхой болгож албан ёсны нэрээр оруулах, зуух тус бүрийг нэг бүрчлэн шалгаж бүртгэх
9. ААН-ын нэр, хаяг, байршил, уртраг, өргөрөг, зуухны тоо, марк, утаа шүүх шүүлтүүртэй эсэх, түлшний хэмжээ, уурхайн мэдээлэл зэрэг заавал байх шаардлагатай дутуу мэдээллийг нөхөн бүрдүүлэх.

ОРЧНЫ ШИНЖИЛГЭЭНИЙ ХЭЛТЭС  
2024 ОН